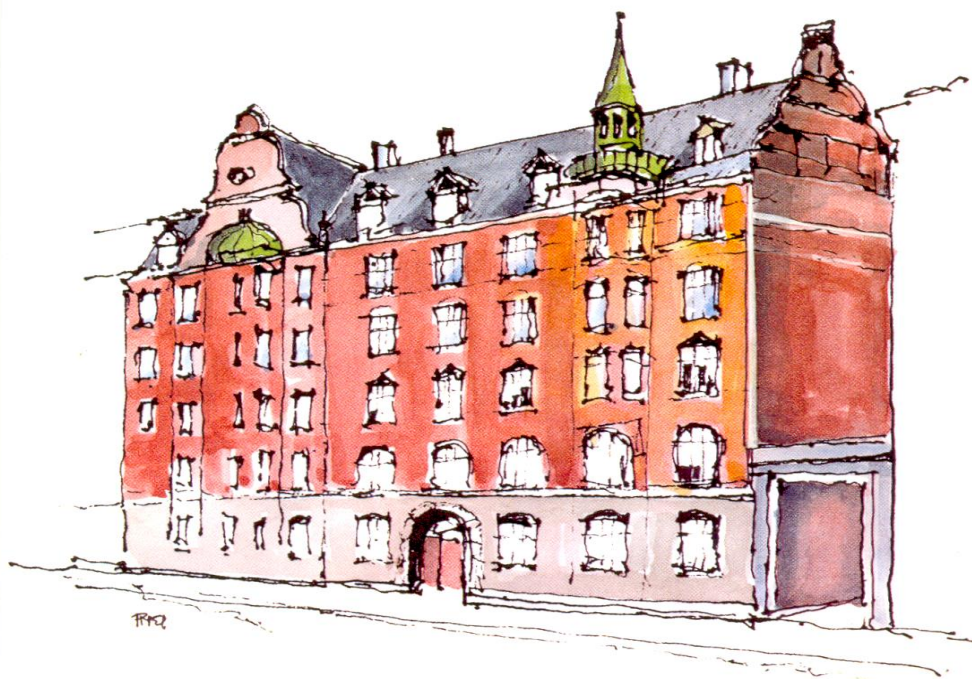


ÅRSRAPPORT 2015



Indholdsfortegnelse

	<u>Side</u>
SAMLET OVERSIGT	
Foreningsoplysninger	2
Ledelsespåtegning	3
Revisionspåtegning	4
Vedtægtsvalgte revisorers påtegning	6
Ledelsesberetning	7
Anvendt regnskabspraksis	11
Resultatopgørelse for 2015	12
Balance pr. 31.12.2015	12
Noter	144
AFDELINGERNE	
Ledelsesberetning og regnskab, 1. Afdeling	15
Ledelsesberetning og regnskab, 2. Afdeling	19
Ledelsesberetning og regnskab, 3. Afdeling	23
Ledelsesberetning og regnskab, 4. Afdeling	27
Ledelsesberetning og regnskab, 5. Afdeling	31
Ledelsesberetning og regnskab, Pensionfonden	35

Foreningsoplysninger

Forening

Tjenestemændenes Låneforening
CVR-nr. 53 36 58 17
H. C. Andersens Boulevard 38, st.
1553 København V

Hjemstedskommune København

Telefon 33 12 32 28

Telefax 33 47 86 19

Hjemmeside: www.tjlaan.dk

E-mail tjl@tjlaan.dk

Forretningsudvalg

Jørn Rise Andersen (formand)

Henrik Horup (næstformand)

Niels Tønning

Lars Chemnitz

Jesper K. Hansen

Claus Oxfeldt

Direktion

Henning Glintborg

Revision

Deloitte Statsautoriseret Revisionspartnerselskab

Vedtægtsvalgte revisorer

Dorte Lange

Jørn Uffe Nielsen

Kim Østerbye

Ledelsespåtegning

Vi har dags dato behandlet og godkendt årsrapporten for regnskabsåret 1. januar - 31. december 2015 for Tjenestemændenes Låneforening.

Årsrapporten aflægges i overensstemmelse med årsregnskabsloven.

Det er vores opfattelse, at årsregnskabet giver et retvisende billede af foreningens aktiver, passiver og finansielle stilling pr. 31. december 2015 samt af resultatet af foreningens aktiviteter for regnskabsåret 1. januar - 31. december 2015.

Ledelsesberetningen indeholder efter vores opfattelse en retvisende redegørelse for de forhold, beretningen omhandler.

Årsrapporten indstilles til repræsentantskabets godkendelse.

København, den 2. marts 2016

Henning Glintborg
Direktør

Karina Ohlrich
Regnskabschef

Forretningsudvalget

Jørn Rise Andersen
Formand

Henrik Horup
Næstformand

Claus Oxfeldt

Niels Tønning

Lars Chemnitz

Jesper K. Hansen

Den uafhængige revisors erklæringer

Til medlemmerne af Tjenestemændenes Låneforening

Påtegning på årsregnskabet

Vi har revideret årsregnskabet for Tjenestemændenes Låneforening for regnskabsåret 1. januar - 31. december 2015, der omfatter anvendt regnskabspraksis, resultatopgørelse, balance og noter. Årsregnskabet udarbejdes efter årsregnskabsloven.

Ledelsens ansvar for årsregnskabet

Ledelsen har ansvaret for udarbejdelsen af et årsregnskab, der giver et retvisende billede i overensstemmelse med årsregnskabsloven. Ledelsen har endvidere ansvaret for den interne kontrol, som ledelsen anser for nødvendig for at udarbejde et årsregnskab uden væsentlig fejlinformation, uanset om denne skyldes besvigelser eller fejl.

Revisors ansvar

Vores ansvar er at udtrykke en konklusion om årsregnskabet på grundlag af vores revision. Vi har udført revisionen i overensstemmelse med internationale standarder om revision og yderligere krav ifølge dansk revisorlovgivning. Dette kræver, at vi overholder etiske krav samt planlægger og udfører revisionen for at opnå høj grad af sikkerhed for, om årsregnskabet er uden væsentlig fejlinformation.

En revision omfatter udførelse af revisionshandlinger for at opnå revisionsbevis for beløb og oplysninger i årsregnskabet. De valgte revisionshandlinger afhænger af revisors vurdering, herunder vurdering af risici for væsentlig fejlinformation i årsregnskabet, uanset om denne skyldes besvigelser eller fejl. Ved risikovurderingen overvejer revisor intern kontrol, der er relevant for foreningens udarbejdelse af et årsregnskab, der giver et retvisende billede. Formålet hermed er at udforme revisionshandlinger, der er passende efter omstændighederne, men ikke at udtrykke en konklusion om effektiviteten af foreningens interne kontrol. En revision omfatter endvidere vurdering af, om ledelsens valg af regnskabspraksis er passende, om ledelsens regnskabsmæssige skøn er rimelige samt den samlede præsentation af årsregnskabet.

Det er vores opfattelse, at det opnåede revisionsbevis er tilstrækkeligt og egnet som grundlag for vores konklusion.

Revisionen har ikke givet anledning til forbehold.

Konklusion

Det er vores opfattelse, at årsregnskabet giver et retvisende billede af foreningens aktiver, passiver og finansielle stilling pr. 31. december 2015 samt af resultatet af foreningens aktiviteter for regnskabsåret 1. januar - 31. december 2015 i overensstemmelse med årsregnskabsloven.

Udtalelse om ledelsesberetningen

Vi har i henhold til årsregnskabsloven gennemlæst ledelsesberetningen. Vi har ikke foretaget yderligere handlinger i tillæg til den udførte revision af årsregnskabet.

Det er på denne baggrund vores opfattelse, at oplysningerne i ledelsesberetningen er i overensstemmelse med årsregnskabet.

København, den 2. marts 2016

Deloitte

Statsautoriseret Revisionspartnerselskab

CVR-nr. 33 96 35 56

Lars Andersen

Statsautoriseret revisor

De vedtægtsvalgte revisorers påtegning

Vi har foretaget revision for perioden 1. januar - 31. december 2015 og har herunder foretaget en kritisk gennemgang af regnskabet for at påse, at indtægter og udgifter er i overensstemmelse med Tjenestemændenes Låneforenings vedtægter, og at ledelsens beslutninger er kommet rigtigt til udtryk i regnskabet.

Vores gennemgang har ikke givet anledning til bemærkninger.

Vedtægtsvalgte revisorer

Dorte Lange

Jørn Uffe Nielsen

Kim Østerbye

Ledelsesberetning

	<u>2015</u> t.kr.	<u>2014</u> t.kr.	<u>2013</u> t.kr.	<u>2012</u> t.kr.	<u>2011</u> t.kr.
--	----------------------	----------------------	----------------------	----------------------	----------------------

Hoved- og nøgletal

Hovedtal

Renteindtægter på udlån	85.142	92.092	94.474	91.883	78.968
Renteudgifter	62.673	68.841	70.288	68.612	59.023
Udbytte, renteindtægter og kursreguleringer	2.778	5.915	3.720	3.714	-1.016
Udgifter til personale og administration	9.935	9.642	9.742	8.650	8.901
Tab og hensættelser	2.630	6.277	6.486	5.894	5.552
Resultat	12.683	13.247	11.679	12.441	4.476
Udlån	1.273.107	1.360.879	1.406.558	1.410.273	1.356.933
Egenkapital	262.708	250.025	236.777	225.098	212.657
Balancesum	1.328.718	1.417.325	1.455.365	1.454.527	1.405.856
Gennemsnitlige antal medarbejdere	7,5	7,5	7,5	8	8

Nøgletal i procent

Omkostninger pr. nettorenteindtægtskrone	44,2	41,5	40,3	37,2	44,6
Administrationsomkostninger pr. udlån kr.	0,8	0,7	0,7	0,6	0,7
Tab og hensættelser i forhold til udlån	0,21	0,46	0,46	0,42	0,41
Egenkapitalandel	19,8	17,6	16,3	15,5	15,1
Egenkapital i forhold til det totale udlån	20,6	18,4	16,8	16,0	15,7
Egenkapitalens forrentning	5,1	5,6	5,2	5,9	2,1

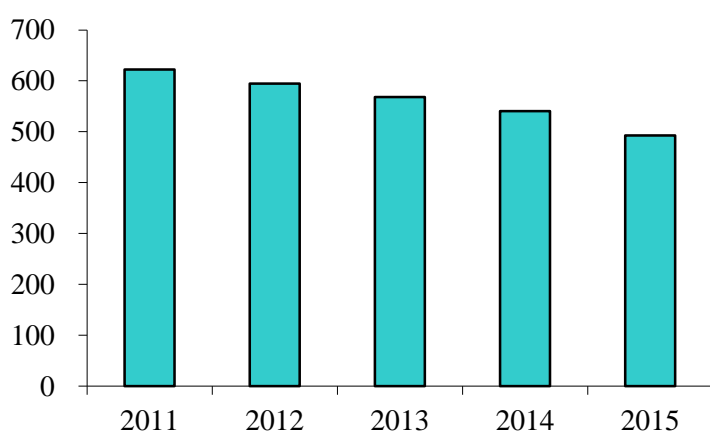
Hovedaktivitet

Foreningens hovedaktivitet består af udlån til tjenestemænd i staten samt visse grupper af overenskomstansatte, hvis ansættelse er ændret fra tjenestemand- til overenskomstansættelse. Udlån foretages mod forskrivning i låntagernes løn. Fra 1/7 2005 har pensionerede medlemmer også fået mulighed for at optage lån.

Udvikling i aktiviteter og økonomiske forhold

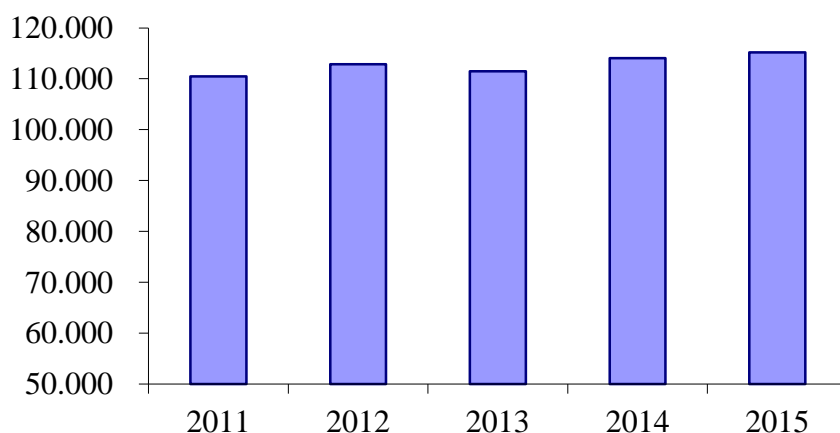
Udlån

Årets etablerede udlån (i mill kr):



Der blev etableret 4.275 lån med en samlet udlånssum på 492,7 mill.kr. mod 4.738 lån og 540,4 mill.kr. i udlånssum i 2014.

Gennemsnitsudlånet har udviklet sig som følger (i kr):

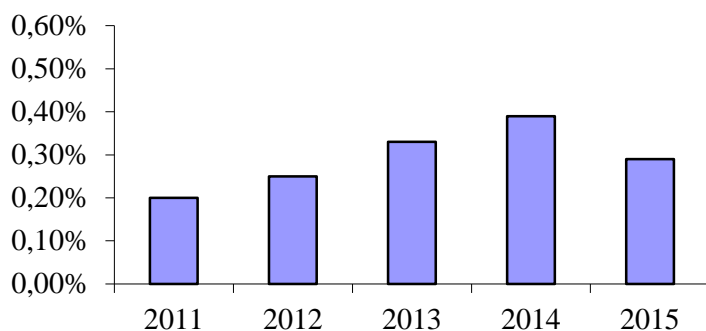


Der har i 2015 været et mindre fald i antallet af ansøgninger og antallet af etablerede lån er også faldet. Antallet af ansøgninger der har fået afslag er på 206, svarende til 4,5% af de indkomne ansøgninger. Det er et mindre fald i forhold til 2014, hvor der blev givet 287 afslag, svarende til 5,6%. Gennemsnitslånet er steget i for-

hold til 2014. Det årlige udlån har de senere år udvist en faldende tendens. Det viser sig nu også i det samlede udlån, der udgør 1.273 mill.kr. mod 1.361 mill.kr. året før. Nedgangen skyldes et mindre antal ansøgninger samt en stigning i førtidige indfrielse af lån.

Afskrivninger og hensættelser

Nettoafskrivningen i forhold til det totale udlån har udviklet sig som følger:



Der har samlet set været et fald i afskrivninger og hensættelser i forhold til 2014. Nettoafskrivningerne udviser et fald fra 0,39% af det totale udlån til 0,29% af udlånet. Faldet skyldes hovedsagligt et fald i årets afskrivninger. Hensættelserne er nedskrevet med ca. 1,1 mill.kr., hvilket både skyldes et fald i det samlede udlån og i lån uden lønforskrivning. Der hensættes fortsat 50% af lån uden forskrivning og 1,0% af lån med forskrivning. Hensættelserne udgør 2% af det samlede udlån, svarende til 26 mill.kr. mod 27,1 mill.kr. i 2014.

Fonds

Udviklingen på de finansielle markeder i 2015 har betydet en stigning i udbytte og renteindtægter på foreningens aktier og obligationer i forhold til 2014. I 1. halvår af 2015 var der en meget positiv kursudvikling som dog i 2. halvår blev afløst af kursfald. Samlet set har der været en positiv kursudvikling for 2015, selvom de urealiserede gevinster er væsentlig under resultatet for 2014.

Egenkapital

Låneforeningens egenkapital udgør ved regnskabsårets afslutning 262,7 mill.kr. svarende til 19,8% af de samlede aktiver mod 17,6% i 2014. Foreningen har fortsat en høj soliditet. Reservefonden udgør 117 mill.kr., svarende til 9,2% af udlånet. Denne skal i henhold til tilsagn over for långiverne udgøre mindst 8% af udlånet.

Resultat

Årets nettoresultat udgør 12,7 mill.kr. mod 13,2 mill.kr. i 2014. Resultatet er påvirket af et mindre fald i basisindtægten på udlånet, hvilket især kan tilskrives nedsættelse af udlånsrenten med 0,25% fra 01.10.2014, samt nedgangen i de urealiserede kursgevinster. Modsat har nedgangen i afskrivningerne og tilbageførsel af hensættelser påvirket resultatet positivt. Samlet set må resultatet betragtes som tilfredsstillende.

Usikkerhed ved indregning og måling

Den usikkerhed der eksisterer ved regnskabsaflæggelsen, er måling af behovet for hensættelser til imødegåelse af tab på udlån. Foreningens princip omkring hensættelser, har de seneste år medført at de akkumulerede hensættelser til tab på udlån har udgjort mellem 1,5% - 2% af det totale udlån. Årets tab og hensættelser har fra 2011 ligget mellem 0,41% og 0,46% af det totale udlån. I indeværende år udgør tab og hensættelser 0,21% af det totale udlån.

Forventning til fremtiden

Det forventes at antallet af låneberettigede vil være uforandret i 2016. Selv om der fortsat kan blive tale om en mindre reduktion af antallet af egentlige tjenestemandstillinger, vil det blive modsvaret af en tilsvarende stigning i udlånet til de godkendte overenskomstgrupper.

Udviklingen i antallet af lån forventes at falde marginalt i forhold til 2015, hvor det samlede antal ansøgninger var på ca. 4.600. På baggrund af et faldende antal ansøgninger samt en stigning af lån der indfries før udløb, forventes det samlede udlån i 2016 at falde fra de nuværende 1.273 mill.kr. til ca. 1.200 mill.kr.

Renten har i hele regnskabsperioden været 6,0% p.a.

Hensættelserne forventes at blive af samme størrelse som i 2015. Niveaueet for afskrivninger må forventes at stige da der i 2015 var tale om en væsentlig nedgang. Omkostningerne forventes at stige med prisudviklingen. Udviklingen i foreningens værdipapirer forventes uændret, dog med et mindre positivt afkast i forhold til 2015 med baggrund i uroen på de finansielle markeder.

Foreningen har ændret princippet for rentetilskrivning, således at der nu tilskrives renter kvartalsvis i stedet for hvert halve år. Da renten fortsat beregnes bagud, således at de indbetalte ydelser i perioden ikke forventes, vil det betyde en mindre renteintægt for foreningen til fordel for låntagerne.

Samlet set forventes et positivt resultat for 2016 i størrelsesordenen 8,0 mill.kr.

Begivenheder efter regnskabsårets afslutning

Der er fra balancedagen og frem til i dag ikke indtrådt forhold, som forrykker vurdering af årsrapporten.

Anvendt regnskabspraksis

Årsrapporten er aflagt i overensstemmelse med årsregnskabslovens bestemmelser for regnskabsklasse A.

Resultatopgørelsen

Renteindtægter og -udgifter

Renteindtægter og -udgifter af ind- og udlån samt obligationer periodiseres på balancedagen, således at den del der vedrører regnskabsåret, er medtaget i resultatopgørelsen.

Omkostninger

Omkostninger omfatter løn og honorarer samt sociale omkostninger, pensioner mv. til foreningens personale. Endvidere indeholder posten kontorholdsomkostninger, husleje, varme, rengøring samt vedligeholdelse.

Udgifter og materielle aktiver omkostningsføres i anskaffelsesåret.

Balancen

Udlån

Udlån måles til amortiseret kostpris, der sædvanligvis svarer til nominel værdi, med fradrag af hensættelser til imødegåelse af forventede tab.

Saldoen på udlægskontoen indregnes i det samlede udlån. Udlægskontoen anvendes som mellemregningskonto ved fejlagtigt modtagne ydelser på indfrieede lån, indfrielse af eksterne udlæg, samt ved differencer i beløb fra de noterende myndigheder.

Værdipapirer

Værdipapirer omfatter aktier og obligationer, der måles til dagsværdi (børskurs) på balancedagen.

Depotkonto

Indestående på depotkonto måles til dagsværdi på balancedagen.

Andre tilgodehavender

Andre tilgodehavender indregnet under aktiver omfatter tilgodehavende obligationsrenter. Andre tilgodehavender måles til amortiseret kostpris, der sædvanligvis svarer til nominel værdi.

Resultatopgørelse for 2015

<u>Note</u>		<u>2015</u> <u>kr.</u>	<u>2014</u> <u>t.kr.</u>
Renteindtægter fra udlån		85.142.371	92.092
Renteudgifter		<u>62.672.666</u>	<u>68.841</u>
Netto renteindtægter		22.469.705	23.251
Udbytte, renteindtægter og kursregulering af værdipapirer			
Udbytte og renteindtægter af aktier og obligationer	1.122.659		835
Kursgevinst/tab (urealiseret)	966.622		4.773
Kursgevinst/tab (realiseret)	<u>688.309</u>		<u>307</u>
		<u>2.777.590</u>	<u>5.915</u>
Netto rente- og udbytteindtægter		25.247.295	29.166
1 Udgifter til personale og administration		9.934.534	9.642
2 Tab og hensættelser		<u>2.629.690</u>	<u>6.277</u>
Årets resultat		<u>12.683.071</u>	<u>13.247</u>
Resultatfordeling			
Til Reservefond		0	0
Til Administrationsfond		12.620.152	13.086
Til Pensionsfond		<u>62.919</u>	<u>161</u>
		<u>12.683.071</u>	<u>13.247</u>

Balance pr. 31.12.2015

<u>Note</u>	<u>2015</u> <u>kr.</u>	<u>2014</u> <u>t.kr.</u>
Aktiver		
Likvide beholdninger	167.322	77
Udlån	1.273.107.328	1.360.879
3 Andre tilgodehavender	667	1
Aktier og obligationer	51.109.672	51.990
4 Indestående depotkonto	<u>4.332.613</u>	<u>4.378</u>
Aktiver i alt	<u>1.328.717.602</u>	<u>1.417.325</u>
 Passiver		
5 Kreditinstitutter	1.047.329.309	1.147.699
Indbetalinger vedr. januar 2016	<u>14.347.906</u>	<u>15.223</u>
Gældsforpligtelser	<u>1.061.677.215</u>	<u>1.162.922</u>
6 Pensionsforpligtelse	<u>4.332.613</u>	<u>4.378</u>
Hensættelser	<u>4.332.613</u>	<u>4.378</u>
7 Reservefond	117.000.000	117.000
Administrationsfond	139.678.458	127.059
Pensionsfond	<u>6.029.316</u>	<u>5.966</u>
Egenkapital	<u>262.707.774</u>	<u>250.025</u>
 Passiver i alt	 <u>1.328.717.602</u>	 <u>1.417.325</u>

Noter

	2015	2014
	kr.	t.kr.
1. Udgifter til personale og administration		
Lønninger og honorarer	5.934.523	5.627
Kontorudgifter	3.340.980	3.452
Husleje, energi, rengøring og vedligeholdelse	659.031	563
	9.934.534	9.642
2. Tab og hensættelser		
Hensættelser	-1.044.530	958
Afskrivninger	4.611.629	6.144
Indgået på tidligere afskrevne fordringer	-937.409	-825
	2.629.690	6.277
3. Andre tilgodehavender		
Tilgodehavende obligationsrenter	667	1
	667	1

4. Indestående depotkonto

Indestående på depotkonto ligger til sikkerhed for en eventuel pensionsforpligtelse overfor foreningens tidligere ansatte direktør, jf note 6.

5. Kreditinstitutter

Det maksimale træk på foreningens långivere kunne pr. 31.12.2015 udgøre 1.350 mill.kr.

6. Pensionsforpligtelse

Pensionsforpligtelsen vedrører den tidligere ansatte direktør, jf. note 4.

7. Reservefond

Reservefonden udgjorde pr. 31.12.2015 117 mill.kr. svarende til 9,2% af det samlede udlån.

TJENESTEMÆNDENES LÅNEFORENING
1. AFDELING
LEDELSESBERETNING FOR REGNSKABSÅRET 2015

Udlån

Antal etablerede lån i 2015: 912

Samlet udlånssum i 2015: 108.759.400 kr.

Fonds

Afdelingen kunne i 2015 notere en urealiseret kursgevinst på 530.327 kr. og en realiseret kursgevinst på 627.044 kr.

Beholdningen pr. 31.12.2015 er specificeret under noter til årsrapporten.

Tab

Tabsafskrivningen har i 2015 i alt andraget 1.509.110 kr. fordelt på 23 lån. 35 debitorer har i 2015 indbetalt 343.309 kr. på tidligere afskrevne fordringer, således at nettotabet udgør 1.165.801 kr.

De samlede tab i afdelingen har fra 1907-2015 incl. andraget 29.035.741 kr.

Reservefondens saldo udgør pr. 31.12.2015 29 mill.kr. svarende til 9,3% af afdelingens samlede udlån.

Der er i regnskabsåret tilbageført hensættelser til et beløb af 851.040 kr.

De samlede hensættelser andrager 7.424.561 kr.

Omkostninger

Til dækning af de bogførte driftsomkostninger, har afdelingen i 2015 modtaget 4.600.000 kr. i tilskud fra de andre afdelinger.

Resultat

Årets nettoresultat udgør i henhold til efterstående resultatopgørelse 3.615.135 kr. Resultatet er overført til Administrationsfonden.

Egenkapital

Afdelingens egenkapital udgjorde pr. 31.12.2015 81,2 mill.kr. og er således forøget med 3,6 mill.kr. i forhold til egenkapitalen pr. 31.12.2014.

Egenkapitalen dækker 26% af afdelingens samlede udlån.

Resultatopgørelse for 2015 – 1. AFDELING

	2015	2014
	kr.	t.kr.
Renteindtægter fra udlån	21.291.860	23.630
Renteudgifter til Danske Bank	<u>13.672.176</u>	<u>15.509</u>
Netto renteindtægter	7.619.684	8.121
Udbytte, renteindtægter og kursreguleringer af værdipapirer		
Udbytte og renteindtægter af aktier og obligationer	457.345	315
Kursgevinst/tab (urealiseret)	530.327	1.417
Kursgevinst/tab (realiseret)	<u>627.044</u>	<u>-5</u>
	<u>1.614.716</u>	<u>1.727</u>
Netto rente- og udbytteindtægter	9.234.400	9.848
Tilskud	<u>4.600.000</u>	<u>4.950</u>
Resultat af finansielle poster	13.834.400	14.798
Omkostninger		
Lønninger og honorarer	4.744.835	4.527
Pensionsbidrag	524.441	500
Offentlig arbejdsgiverbidrag	665.247	600
Øvrige personaleudgifter	165.418	158
Husleje, energi, rengøring og vedligeholdelse	659.031	563
Tryksager, kontorartikler og inventar	290.321	195
Møder og repræsentation	552.112	498
Revisor og advokat	310.991	249
IT-udgifter	1.033.966	1.389
Porto og telefon	407.084	407
Gebyrer	262.517	228
Annoncer, forsikringer, aviser mv.	<u>288.541</u>	<u>283</u>
	9.904.504	9.597
Tab og hensættelser		
Hensættelser	-851.040	-58
Afskrivninger	1.509.110	3.072
Indgået på tidligere afskrevne fordringer	<u>-343.309</u>	<u>-317</u>
	<u>314.761</u>	2.697
Årets resultat	<u>3.615.135</u>	<u>2.504</u>
Resultatfordeling		
Til Reservefond	0	0
Til Administrationsfond	<u>3.615.135</u>	<u>2.504</u>
	<u>3.615.135</u>	<u>2.504</u>

Balance pr. 31.12.2015 – 1. AFDELING

<u>Note</u>		<u>2015</u> <u>kr.</u>	<u>2014</u> <u>t.kr.</u>
	Aktiver		
	Likvide beholdninger	153	1
1	Udlån	312.052.778	347.946
2	Aktier og obligationer	<u>14.501.601</u>	<u>15.954</u>
	Aktiver i alt	<u>326.554.532</u>	<u>363.901</u>
	 Passiver		
3	Gæld til Danske Bank	231.003.388	271.090
	Indbetalinger vedr. januar 2016	<u>14.347.906</u>	<u>15.223</u>
	Gældsforpligtelser	<u>245.351.294</u>	<u>286.313</u>
	Reservefond	29.000.000	29.000
	Administrationsfond	<u>52.203.238</u>	<u>48.588</u>
	Egenkapital	<u>81.203.238</u>	<u>77.588</u>
	 Passiver i alt	<u>326.554.532</u>	<u>363.901</u>

Noter

1. Udlån

En eventuel saldo på udlægskontoen medregnes i det samlede udlån. Udlægskontoen anvendes som mellemregningskonto ved fejlagtigt modtagne ydelser på indfrieede lån, indfrielse af eksterne udlæg, samt ved differencer i beløb fra de noterende myndigheder.

2. Aktier og obligationer

Beholdningen består af følgende papirer

	<u>Nominel</u>	<u>Kursværdi</u>
Aktier Danske Bank	2.000.000	3.704.000
Danske Invest Euro High Yield - Obligationer	960.700	1.098.530
Danske Invest Hedge FIS - Obligationer	948.079	3.074.496
Danske Bank Kurvestejler 2019	833.500	878.882
Danske Invest Nye Markeder Obligationer	862.100	971.619
Danske Invest Global Indeks	2.431.600	2.585.549
Danske Invest Globale High Yield - Obligationer	1.414.300	1.223.910
Danske Bank DAXK Sprinter 2018	499.190	467.838
Danske Bank S&P 500 Sprinter 2018	<u>488.097</u>	<u>496.777</u>
	<u>10.437.566</u>	<u>14.501.601</u>

3. Gæld til Danske Bank

Det maksimale træk på afdelingens långiver kunne pr. 31.12.2015 udgøre 300 mill.kr.

TJENESTEMÆNDENES LÅNEFORENING
2. AFDELING
LEDELSESBERETNING FOR REGNSKABSÅRET 2015

Udlån

Antal etablerede lån i 2015: 605

Samlet udlånssum i 2015: 69.933.600 kr.

Fonds

Afdelingen kunne i 2015 notere en urealiseret kursgevinst på 10.652 kr.

Beholdningen pr. 31.12.2015 er specificeret under noter til årsrapporten.

Tab

Tabafskrivningen har i 2015 i alt andraget 394.239 kr. fordelt på 5 lån. 6 debitorer har i 2015 indbetalt 40.518 kr. på tidligere afskrevne fordringer, således at nettotabet udgør 353.721 kr.

De samlede tab i afdelingen har fra 1982-2015 incl. andraget 7.302.221 kr.

Reservefondens saldo udgør pr. 31.12.2015 15,5 mill.kr. svarende til 9,3% af afdelingens samlede udlån.

Der er i regnskabsåret tilbageført hensættelser til et beløb af 35.194 kr.

De samlede hensættelser andrager 3.170.467 kr.

Resultat

Årets nettoresultat udgør i henhold til efterstående resultatopgørelse 1.087.338 kr. Resultatet er overført til Administrationsfonden.

Egenkapital

Afdelingens egenkapital udgjorde pr. 31.12.2015 31,9 mill.kr. og er således øget med 1,1 mill.kr. i forhold til egenkapitalen pr. 31.12.2014.

Egenkapitalen dækker 19,2% af afdelingens samlede udlån.

Resultatopgørelse for 2015 – 2. AFDELING

	2015 kr.	2014 t.kr.
Renteindtægter fra udlån	11.005.548	11.747
Renteudgifter til Lån & Spar Bank	<u>8.779.117</u>	<u>9.383</u>
Netto renteindtægter	2.226.431	2.364
Udbytte, renteindtægter og kursreguleringer af aktier og obligationer		
Udbytte og renteindtægter af aktier og obligationer	170.432	125
Kursgevinst/tab (urealiseret)	10.652	2.284
Kursgevinst/tab (realiseret)	<u>0</u>	<u>0</u>
	<u>181.084</u>	<u>2.409</u>
Resultat af finansielle poster	2.407.515	4.773
Omkostninger		
Tilskud til administrationsudgifter	1.000.000	1.200
Gebyrer	<u>1.650</u>	<u>12</u>
	1.001.650	1.212
Tab og hensættelser		
Hensættelser	-35.194	173
Afskrivninger	394.239	449
Indgået på tidligere afskrevne fordringer	<u>-40.518</u>	<u>-9</u>
	<u>318.527</u>	<u>613</u>
Årets resultat	<u>1.087.338</u>	<u>2.948</u>
Resultatfordeling		
Til Reservefond	0	0
Til Administrationsfond	<u>1.087.338</u>	<u>2.948</u>
	<u>1.087.338</u>	<u>2.948</u>

Balance pr. 31.12.2015 – 2. AFDELING

<u>Note</u>		<u>2015 kr.</u>	<u>2014 t.kr.</u>
	Aktiver		
1	Udlån	166.074.338	171.767
2	Aktier og obligationer	<u>8.819.856</u>	<u>8.809</u>
	Aktiver i alt	<u>174.894.194</u>	<u>180.576</u>
	Passiver		
3	Gæld til Lån & Spar Bank	<u>142.951.104</u>	<u>149.721</u>
	Gældsforpligtelser	<u>142.951.104</u>	<u>149.721</u>
	Reservefond	15.500.000	15.500
	Administrationsfond	<u>16.443.090</u>	<u>15.355</u>
	Egenkapital	<u>31.943.090</u>	<u>30.855</u>
	Passiver i alt	<u>174.894.194</u>	<u>180.576</u>

Noter

1. Udlån

En eventuel saldo på udlægskontoen medregnes i det samlede udlån. Udlægskontoen anvendes som mellemregningskonto ved fejlagtigt modtagne ydelser på indfrieede lån, indfrielse af eksterne udlæg, samt ved differencer i beløb fra de noterende myndigheder.

2. Aktier og obligationer

Beholdningen består af følgende papirer

	<u>Nominel</u>	<u>Kursværdi</u>
Aktier Lån & Spar Bank	2.130.400	8.819.856
	<u>2.130.400</u>	<u>8.819.856</u>

3. Gæld til Lån & Spar Bank

Det maksimale træk på afdelingens långiver kunne pr. 31.12.2015 udgøre 200 mill.kr.

TJENESTEMÆNDENES LÅNEFORENING
3. AFDELING
LEDELSESBERETNING FOR REGNSKABSÅRET 2015

Udlån

Antal etablerede lån i 2015: 1.089

Samlet udlånssum i 2015: 119.827.400 kr.

Fonds

Afdelingen kunne i 2015 notere en urealiseret kursgevinst på 263.002 kr. og en realiseret kursgevinst på 44.399 kr.

Beholdningen pr. 31.12.2015 er specificeret under noter til årsrapporten.

Tab

Tabafskrivningen har i 2015 i alt andraget 1.183.540 kr. fordelt på 13 lån. 12 debitorer har i 2015 indbetalt 176.267 kr. på tidligere afskrevne fordringer, således at nettotabet udgør 1.007.273 kr.

De samlede tab i afdelingen har fra 1923-2015 incl. andraget 14.883.699 kr.

Reservefondens saldo udgør pr. 31.12.2015 24 mill.kr. svarende til 8,8% af afdelingens samlede udlån.

Der er i regnskabsåret tilbageført hensættelser til et beløb af 51.758 kr.

De samlede hensættelser andrager 5.317.961 kr.

Resultat

Årets nettoresultat udgør i henhold til efterstående resultatopgørelse 2.781.374 kr. Resultatet er overført til Administrationsfonden.

Egenkapital

Afdelingens egenkapital udgjorde pr. 31.12.2015 55,3 mill.kr. og er således øget med 2,8 mill.kr. i forhold til egenkapitalen pr. 31.12.2014.

Egenkapitalen dækker 20,2% af afdelingens samlede udlån.

Resultatopgørelse for 2015 – 3. AFDELING

	2015 kr.	2014 t.kr.
Renteindtægter fra udlån	17.891.265	18.387
Renteudgifter til Nordea	<u>13.164.050</u>	<u>13.895</u>
Netto renteindtægter	4.727.215	4.492
Udbytte, renteindtægter og kursreguleringer af aktier og obligationer		
Udbytte og renteindtægter af aktier og obligationer	106.875	88
Kursgevinst/tab (urealiseret)	263.002	183
Kursgevinst/tab (realiseret)	<u>44.399</u>	<u>314</u>
	<u>414.276</u>	<u>585</u>
Resultat af finansielle poster	5.141.491	5.077
Omkostninger		
Tilskud til administrationsudgifter	1.400.000	1.400
Gebyrer	<u>4.602</u>	<u>8</u>
	1.404.602	1.408
Tab og hensættelser		
Hensættelser	-51.758	189
Afskrivninger	1.183.540	767
Indgået på tidligere afskrevne fordringer	<u>-176.267</u>	<u>-124</u>
	<u>955.515</u>	<u>832</u>
Årets resultat	<u>2.781.374</u>	<u>2.837</u>
Resultatfordeling		
Til Reservefond	0	0
Til Administrationsfond	<u>2.781.374</u>	<u>2.837</u>
	<u>2.781.374</u>	<u>2.837</u>

Balance pr. 31.12.2015 – 3. AFDELING

<u>Note</u>		<u>2015 kr.</u>	<u>2014 t.kr.</u>
	Aktiver		
1	Udlån	273.648.317	273.645
2	Aktier og obligationer	<u>10.670.055</u>	<u>10.996</u>
	Aktiver i alt	<u>284.318.372</u>	<u>284.641</u>
	Passiver		
3	Gæld til Nordea	<u>228.969.081</u>	<u>232.074</u>
	Gældsforpligtelser	<u>228.969.081</u>	<u>232.074</u>
	Reservefond	24.000.000	24.000
	Administrationsfond	<u>31.349.291</u>	<u>28.567</u>
	Egenkapital	<u>55.349.291</u>	<u>52.567</u>
	Passiver i alt	<u>284.318.372</u>	<u>284.641</u>

Noter

1. Udlån

En eventuel saldo på udlægskontoen medregnes i det samlede udlån. Udlægskontoen anvendes som mellemregningskonto ved fejlagtigt modtagne ydelser på indfrieede lån, indfrielse af eksterne udlæg, samt ved differencer i beløb fra de noterende myndigheder.

2. Aktier og obligationer

Beholdningen består af følgende papirer

	<u>Nominel</u>	<u>Kursværdi</u>
Aktier Nordea Bank	620.000	469.960
NBF Japan 2017	932.962	1.194.186
NBF Tyske Forbrugsvirksomheder 2018	950.000	1.023.910
NBF Amerikanske Renter 2019	1.000.000	1.053.920
NBF Amerikanske Renter Efterår 2019	700.000	733.152
NBF Europæiske Medicinalvirksomheder 2019	470.000	483.207
100 Europæiske Aktier 2019	470.000	516.013
Kredit Alternativ 2019	1.009.638	1.142.233
KK Olie 2016	947.867	946.445
KK Emerging Markets Valutaer II 2016	1.000.000	1.017.300
Nordea Invest Stabile Aktier	636.800	957.747
Nordea Invest European High Yield Bonds	385.800	432.868
Aktiebevis Global Kupon 2020	780.000	699.114
	<u>9.903.067</u>	<u>10.670.055</u>

3. Gæld til Nordea

Det maksimale træk på afdelingens långiver kunne pr. 31.12.2015 udgøre 260 mill.kr.

TJENESTEMÆNDENES LÅNEFORENING
4. AFDELING
LEDELSESBERETNING FOR REGNSKABSÅRET 2015

Udlån

Antal etablerede lån i 2015: 850

Samlet udlånssum i 2015: 99.940.200 kr.

Fonds

Afdelingen kunne i 2015 notere en urealiseret kursgevinst på 79.204 kr. og en realiseret kursgevinst på 19.572 kr.

Beholdningen pr. 31.12.2015 er specificeret under noter til årsrapporten.

Tab

Tabafskrivningen har i 2015 i alt andraget 833.469 kr. fordelt på 10 lån. 14 debitorer har i 2015 indbetalt 93.796 kr. på tidligere afskrevne fordringer, således at nettotabet udgør 739.673 kr.

De samlede tab i afdelingen har fra 1970-2015 incl. andraget 10.328.309 kr.

Reservefondens saldo udgør pr. 31.12.2015 25,5 mill.kr. svarende til 9,5% af afdelingens samlede udlån.

Der er i regnskabsåret foretaget yderligere hensættelser til et beløb af 62.694 kr.

De samlede hensættelser andrager 5.554.201 kr.

Resultat

Årets nettoresultat udgør i henhold til efterstående resultatopgørelse 1.657.458 kr. Resultatet er overført til Administrationsfonden.

Egenkapital

Afdelingens egenkapital udgjorde pr. 31.12.2015 35,6 mill.kr. og er således øget med 1,6 mill.kr. i forhold til egenkapitalen pr. 31.12.2014.

Egenkapitalen dækker 13,3% af afdelingens samlede udlån.

Resultatopgørelse for 2015 – 4. AFDELING

	2015 kr.	2014 t.kr.
Renteindtægter fra udlån	17.930.459	20.010
Renteudgifter til Jyske Bank	<u>14.910.594</u>	<u>16.813</u>
Netto renteindtægter	3.019.865	3.197
Udbytte, renteindtægter og kursreguleringer af aktier og obligationer		
Udbytte og renteindtægter af aktier og obligationer	162.814	58
Kursgevinst/tab (urealiseret)	79.204	754
Kursgevinst/tab (realiseret)	<u>19.572</u>	<u>0</u>
	<u>261.590</u>	<u>812</u>
Resultat af finansielle poster	3.281.455	4.009
Omkostninger		
Tilskud til administrationsudgifter	800.000	700
Gebyrer	<u>21.630</u>	<u>22</u>
	821.630	722
Tab og hensættelser		
Hensættelser	62.694	308
Afskrivninger	833.469	1.113
Indgået på tidligere afskrevne fordringer	<u>-93.796</u>	<u>-137</u>
	<u>802.367</u>	1.284
Årets resultat	<u>1.657.458</u>	<u>2.003</u>
Resultatfordeling		
Til Reservefond	0	0
Til Administrationsfond	<u>1.657.458</u>	<u>2.003</u>
	<u>1.657.458</u>	<u>2.003</u>

Balance pr. 31.12.2015 – 4. AFDELING

<u>Note</u>		<u>2015 kr.</u>	<u>2014 t.kr.</u>
	Aktiver		
1	Udlån	267.584.703	291.834
2	Aktier og obligationer	<u>11.483.549</u>	<u>10.658</u>
	Aktiver i alt	<u>279.068.252</u>	<u>302.492</u>
	Passiver		
3	Gæld til Jyske Bank	<u>243.417.024</u>	<u>268.498</u>
	Gældsforpligtelser	<u>243.417.024</u>	<u>268.498</u>
	Reservefond	25.500.000	25.500
	Administrationsfond	<u>10.151.228</u>	<u>8.494</u>
	Egenkapital	<u>35.651.228</u>	<u>33.994</u>
	Passiver i alt	<u>279.068.252</u>	<u>302.492</u>

Noter

1. Udlån

En eventuel saldo på udlægskontoen medregnes i det samlede udlån. Udlægskontoen anvendes som mellemregningskonto ved fejlagtigt modtagne ydelser på indfrieede lån, indfrielse af eksterne udlæg, samt ved differencer i beløb fra de noterende myndigheder.

2. Aktier og obligationer

Beholdningen består af følgende papirer

	<u>Nominel</u>	<u>Kursværdi</u>
Aktier Jyske Bank	600.000	1.872.600
Jyske Invest Nye Obligationsmarkeder Valuta	1.541.400	1.711.262
Jyske Invest Markedsneutral Obligationer	451.900	133.762
Jyske Invest Nye Obligationsmarkeder	330.500	392.270
Jyske Invest Aktier Lav Volatilitet	1.477.000	2.030.875
Jyske Invest Obligationer Engros	1.514.000	1.560.026
SKAGEN Global A	145.000	1.647.861
SG Issuer 11.12.2018 JB Nordea 2018	770.000	709.555
JPM var 27.08.2018 JB BMW	<u>1.427.935</u>	<u>1.425.338</u>
	<u>8.257.735</u>	<u>11.483.549</u>

3. Gæld til Jyske Bank

Det maksimale træk på afdelingens långiver kunne pr. 31.12.2015 udgøre 320 mill.kr.

TJENESTEMÆNDENES LÅNEFORENING
5. AFDELING
LEDELSESBERETNING FOR REGNSKABSÅRET 2015

Udlån

Antal etablerede lån i 2015: 815

Samlet udlånssum i 2015: 93.548.400 kr.

Fonds

Afdelingen kunne i 2015 notere et urealiseret kurstab på 333 kr. og et realiseret kurstab på 2.706 kr.

Beholdningen pr. 31.12.2015 er specificeret under noter til årsrapporten.

Tab

Tabafskrivningen har i 2015 i alt andraget 691.270 kr. fordelt på 12 lån. 20 debitorer har i 2015 indbetalt 283.518 kr. på tidligere afskrevne fordringer, således at nettotabet udgør 407.752 kr.

De samlede tab i afdelingen har fra 1979-2015 incl. andraget 12.892.585 kr.

Reservefondens saldo udgør pr. 31.12.2015 23 mill.kr. svarende til 9,1% af afdelingens samlede udlån.

Der er i regnskabsåret tilbageført hensættelser til et beløb af 169.232 kr.

De samlede hensættelser andrager 4.559.220 kr.

Resultat

Årets nettoresultat udgør i henhold til efterstående resultatopgørelse 3.478.846 kr. Resultatet er overført til Administrationsfonden.

Egenkapital

Afdelingens egenkapital udgjorde pr. 31.12.2015 52,5 mill.kr. og er således øget med 3,5 mill.kr. i forhold til egenkapitalen pr. 31.12.2014.

Egenkapitalen dækker 20,8% af afdelingens samlede udlån.

Resultatopgørelse for 2015 – 5. AFDELING

	2015 kr.	2014 t.kr.
Renteindtægter fra udlån	16.991.342	18.282
Renteudgifter til Arbejdernes Landsbank	<u>12.146.728</u>	<u>13.241</u>
Netto renteindtægter	4.844.614	5.041
 Udbytte, renteindtægter og kursreguleringer af aktier og obligationer		
Udbytte og renteindtægter af aktier og obligationer	77.938	104
Kursgevinst/tab (urealiseret)	-333	3
Kursgevinst/tab (realiseret)	<u>-2.706</u>	<u>-2</u>
	<u>74.899</u>	<u>105</u>
Resultat af finansielle poster	4.919.513	5.146
 Omkostninger		
Tilskud til administrationsudgifter	1.200.000	1.500
Gebyrer	<u>2.147</u>	<u>2</u>
	1.202.147	1.502
 Tab og hensættelser		
Hensættelser	-169.232	346
Afskrivninger	691.270	743
Indgået på tidligere afskrevne fordringer	<u>-283.518</u>	<u>-237</u>
	<u>238.520</u>	852
Årets resultat	<u>3.478.846</u>	<u>2.792</u>
 Resultatfordeling		
Til Reservefond	0	0
Til Administrationsfond	<u>3.478.846</u>	<u>2.792</u>
	<u>3.478.846</u>	<u>2.792</u>

Balance pr. 31.12.2015 – 5. AFDELING

<u>Note</u>		<u>2015 kr.</u>	<u>2014 t.kr.</u>
	Aktiver		
1	Udlån	252.968.135	274.795
2	Andre tilgodehavender	667	1
3	Aktier og obligationer	<u>551.520</u>	<u>573</u>
	Aktiver i alt	<u>253.520.322</u>	<u>275.369</u>
	Passiver		
4	Gæld til Arbejdernes Landsbank	<u>200.988.710</u>	<u>226.316</u>
	Gældsforpligtelser	<u>200.988.710</u>	<u>226.316</u>
	Reservefond	23.000.000	23.000
	Administrationsfond	<u>29.531.612</u>	<u>26.053</u>
	Egenkapital	<u>52.531.612</u>	<u>49.053</u>
	Passiver i alt	<u>253.520.322</u>	<u>275.369</u>

Noter

1. Udlån

En eventuel saldo på udlægskontoen medregnes i det samlede udlån. Udlægskontoen anvendes som mellemregningskonto ved fejlagtigt modtagne ydelser på indfrieede lån, indfrielse af eksterne udlæg, samt ved differencer i beløb fra de noterende myndigheder.

2. Andre tilgodehavender

Tilgodehavende obligationsrenter	<u>667</u>
	<u>667</u>

3. Aktier og obligationer

Beholdningen består af følgende papirer

	<u>Nominel</u>	<u>Kursværdi</u>
Aktier Arbejdernes Landsbank	500.000	500.000
6% DLR Kredit 43S A 2032	21.958	25.581
6% Totalkredit 111C 2032	20.923	24.375
4% Kommunekredit 73S 2016	<u>1.564</u>	<u>1.564</u>
	<u>544.445</u>	<u>551.520</u>

4. Gæld til Arbejdernes Landsbank

Det maksimale træk på afdelingens långiver kunne pr. 31.12.2015 udgøre 270 mill.kr.

**TJENESTEMÆNDENES LÅNEFORENING
PENSIONSFRONDEN
LEDELSESBERETNING FOR REGNSKABSÅRET 2015**

Udlån

Antal etablerede lån i 2015: 4

Samlet udlånssum i 2015: 649.600 kr.

Fonds

Afdelingen kunne i 2015 notere en urealiseret kursgevinst på 83.770 kr.

Resultat

Årets nettoresultat udgør i henhold til efterstående resultatopgørelse 62.919 kr. Resultatet er overført til Pensionsfonden.

Resultatopgørelse for 2015 – PENSIONSFONDEN

	2015 kr.	2014 t.kr.
Renteindtægter fra udlån	<u>31.895</u>	<u>35</u>
Netto renteindtægter	31.895	35
Udbytte, renteindtægter og kursreguleringer af aktier og obligationer		
Udbytte og renteindtægter af aktier og obligationer	147.254	145
Kursgevinst/tab (urealiseret)	83.770	131
Kursgevinst/tab (realiseret)	<u>0</u>	<u>1</u>
	<u>231.024</u>	<u>277</u>
Resultat af finansielle poster	262.919	312
Omkostninger		
Tilskud til administrationsudgifter	200.000	150
Gebyrer	<u>0</u>	<u>1</u>
	<u>200.000</u>	<u>151</u>
Årets resultat	<u>62.919</u>	<u>161</u>
Resultatfordeling		
Til Pensionsfond	<u>62.919</u>	<u>161</u>
	<u>62.919</u>	<u>161</u>

Balance pr. 31.12.2015– PENSIONSFONDEN

<u>Note</u>	<u>2015</u> <u>kr.</u>	<u>2014</u> <u>t.kr.</u>
Aktiver		
1 Indestående i Danske Bank	167.169	77
Udlån	779.057	890
2 Aktier og obligationer	5.083.090	4.999
3 Indestående depotkonto	<u>4.332.613</u>	<u>4.378</u>
Aktiver i alt	<u>10.361.929</u>	<u>10.344</u>
 Passiver		
3 Pensionsforpligtelse	<u>4.332.613</u>	<u>4.378</u>
Hensættelser	<u>4.332.613</u>	<u>4.378</u>
Pensionsfond	<u>6.029.316</u>	<u>5.966</u>
Egenkapital	<u>6.029.316</u>	<u>5.966</u>
 Passiver i alt	 <u>10.361.929</u>	 <u>10.344</u>

Noter

1. Indestående i Danske Bank

Bankkonto kr. 167.169

Bankkontoen benyttes i forbindelse med personalelånsordningen.

2. Aktier og obligationer

Beholdningen består af følgende papirer

	<u>Nominal</u>	<u>Kursværdi</u>
Sparinvest Value Aktier	261.100	1.271.531
Danske Invest Nye Markeder Obligationer	1.160.200	1.307.588
Danske Invest Udenlandske Obligationsmarkeder	2.015.700	1.954.756
Danske Invest Global Indeks	254.200	270.294
Danske Invest Danmark	<u>96.300</u>	<u>278.921</u>
	<u>3.787.500</u>	<u>5.083.090</u>

3. Indestående depotkonto/Pensionsforpligtelse

Indestående på depotkonto i Danica ligger til sikkerhed for en eventuel pensionsforpligtelse over for tidligere ansat direktør.